

# DESCOPERIRI ARHEOLOGICE DIN EPOCA FIERULUI ÎN JUDEȚUL VÎLCEA

GH. I. PETRE-GOVORA

**D**ESCOPERIRILE arheologice făcute în ultimii ani în nord-estul Olteniei prezintă o importanță din ce în ce mai mare pentru cunoașterea istoriei vechi a acestei regiuni. Așezări și urme arheologice din prima și a doua epocă a fierului au fost identificate în ultimul timp în numeroase puncte din depresiunea subcarpatică și zona intra-montană, cum sînt: Muntele Arnota, poalele munților Lotru și Cozia, precum și pe dealurile și terasele rîurilor. Relatarea de față își propune să facă cunoscut materialul arheologic provenit din descoperiri inedite pe cursul rîului Olt și al afluenților lui.

1. *Brezoi*. La circa 300 m sud-est, după ce pîrîul din Valea lui Stan se unește cu rîul Lotru, la poalele muntelui, pe stînga șoselei Brezoi-Malaia, se găsește un dîmb din care locuitorii scot pămînt pentru făcut cărămidă. Punctul se numește La Zăvoiaș și este proprietatea locuitoarei Zamfira Vilcu. În vara anului 1963 am observat în profilul malului, la o adîncime de circa 1—2 m, urme de arsură, chirpic, căr\_bune, oase și fragmente ceramice specifice primei epoci a fierului. Este vorba de o locuință distrusă mai mult de jumătate cu ocazia săpării pămîntului. În restul locuinței am găsit mai multe fragmente ceramice și o fusaiolă.

Din materialul ceramic cules cu această ocazie, notăm: fragment dintr-un castron cu buza răsfrîntă înspre interior, avînd pe umăr o mică proeminență (fig. 1/1). Pasta, conținînd multe paiete de mică, e de culoare cărămidie. Un alt fragment provine dintr-un vas mare cu toarta prinsă pe diametrul maxim (fig. 1/2). Pasta în amestec cu nisip și pietricele e de culoare cenușie închis. Alt fragment provine de la buza unui vas și este ornamentat cu briu alveolar în relief (fig. 1/3). Pasta în amestec cu nisip, pietricele și mica este de culoare cărămidie, zgrunțuroasă și aspră la pipăit. Mai notăm o fusaiolă tronconică (fig. 1/4) din pastă de culoare închisă în amestec cu nisip și mica.

Se dovedește astfel că La Zăvoiaș a fost o așezare din prima epocă a fierului, iar locuitorii ei se ocupau cu păstoritul, creșterea vitelor, torsul și țesutul.

2. *Cozia Veche*. Pe drumul național Rm. Vilcea-Sibiu, la km 198, pe malul drept al Oltului, în punctul Poiana Cozia Veche unde se mai văd ruinele unei biserici, cu ocazia plantării unor confiere am descoperit în primăvara anului 1965 o așezare dacică<sup>1</sup>. Așezarea se află în unghiul format de pîrîul Valea Poștei cu Oltul, la poalele muntelui Basarab, fiind tăiată de drumul național amintit. De pe ambele părți ale drumului și în special din dreapta șoselei am cules fragmente ceramice, bucăți de chirpic și oase de animale.

<sup>1</sup> Tot cu această ocazie, am cules și fragmente ceramice decorate cu gîrlă-butoasă, specifice culturii Gîrlă III.

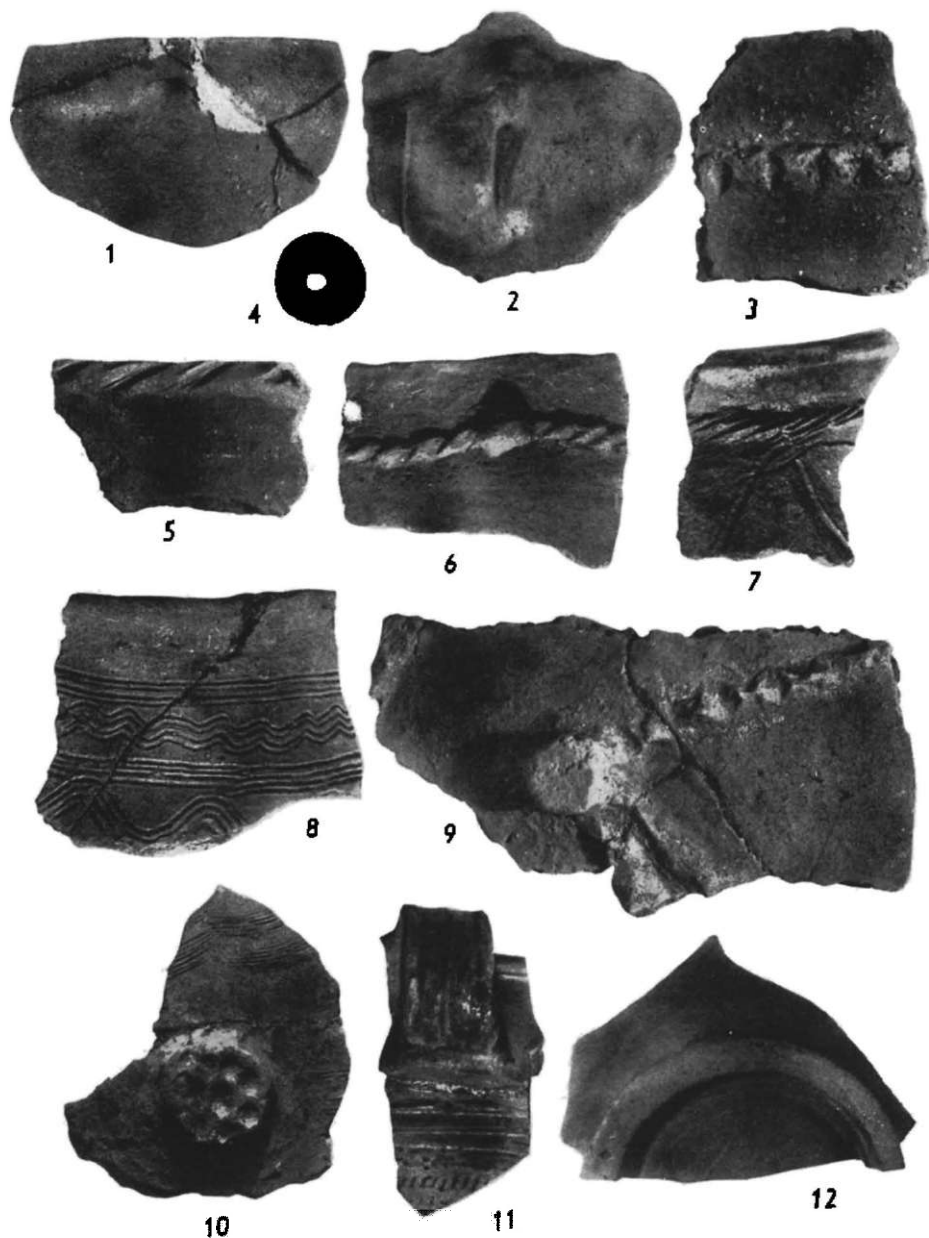


Fig. 1. — Brezoi. Valea lui Stan. 1–3, fragmente ceramice hallstattiene; 4, fusioară. Cozia Vecie, 5–12, ceramică La Tene.

Materialul ceramic se împarte în două grupe: ceramica lucrată cu mâna și ceramica lucrată la roată. Predomină ceramica lucrată cu mâna din pastă nisipoasă, având în compoziție paiete de mica. Forma frecventă este aceea a vasului-borcan cu buza dreaptă (fig. 1/6)

sau ușor evazată (fig. 1/5, 7, 8). S-au găsit și câteva fragmente de ceașcă dacică fără ornament. Majoritatea fragmentelor ceramice sînt ornamentate cu briuri crestate sau alveolare (fig. 1/6, 7, 9), întrerupte uneori de proeminențe cilindrice ușor reliefate.

Pe unele fragmente se observă un ornament mai bogat, constînd din benzi de linii orizontale sau în val, incizate pe umărul vasului (fig. 1/8). Nu lipsește nici valul simplu

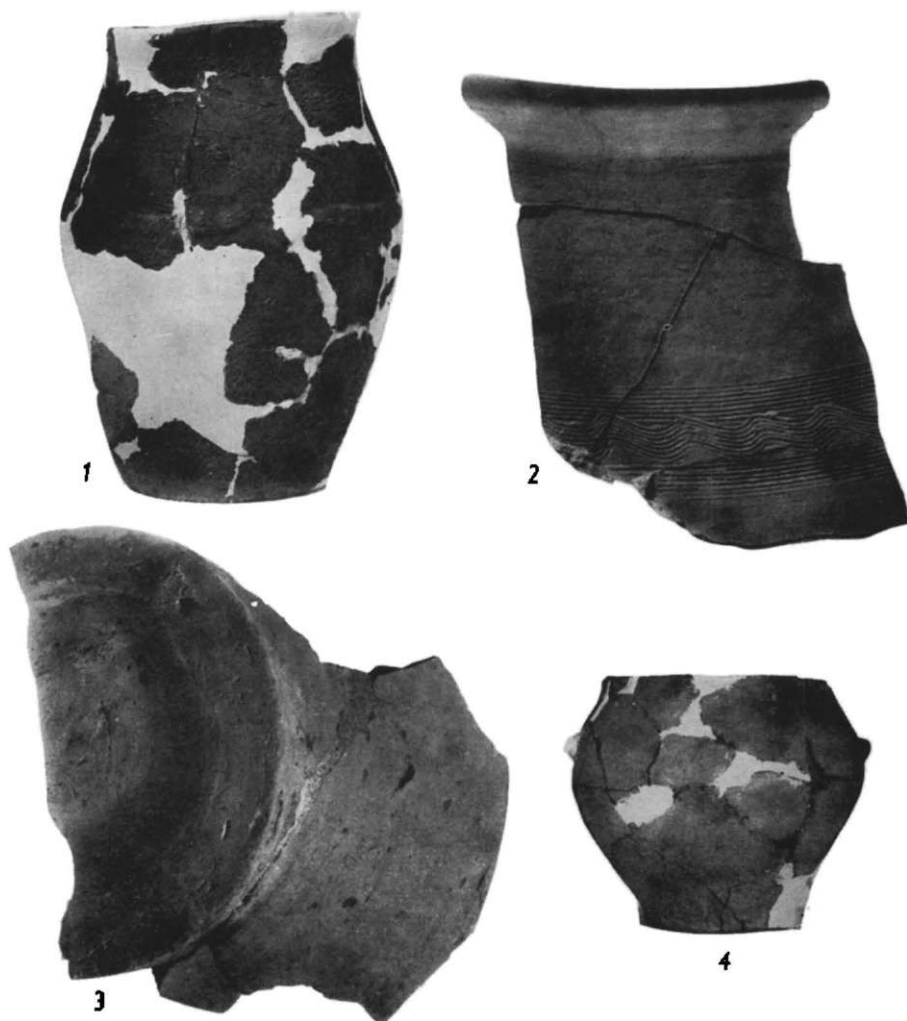


Fig. 2. — *Cozia Veste*. 1–3, ceramică La Tène, *Ocnule Mari*. 4, vas hallstadian.

(fig. 1/7). Mai rar întîlnit este decorul făcut cu «măturica» (fig. 1/10) și obiceiul de a se cresta buza vaselor (fig. 1/5). Din această categorie ceramică s-a întregit chiar un vas (fig. 2/1). Ceramica lucrată la roată este mai puțină și e arsă aproape exclusiv la cenușiu, cu excepția cîtorva fragmente arse la roșu (fig. 2/2,3). Pasta este fină și conține adesea paiete de mica. Fragmentele ceramice găsite provin de la vase cu fundul inelar (fig. 1/12

și 2/3). Un fragment de la buza unui vas mare ars la roșu este ornamentat cu o bandă de linii în val, încadrat de alte două benzi orizontale (fig. 2/1), roate incizate. Un alt fragment este ornamentat cu șiruri de impresiuni în genul decorului făcut cu roțișă (fig. 1/11).

Ceramica de la Cozia Veche prin tehnica de lucru, formă și ornament își găsește analogii până la identitate în așezarea dacică de pe Stogul lui Coțofan de la Cuciulata (jud. Brașov), cercetată de Gh. Bichir și datată în secolul I î.e.n.—I e.n.<sup>2</sup>

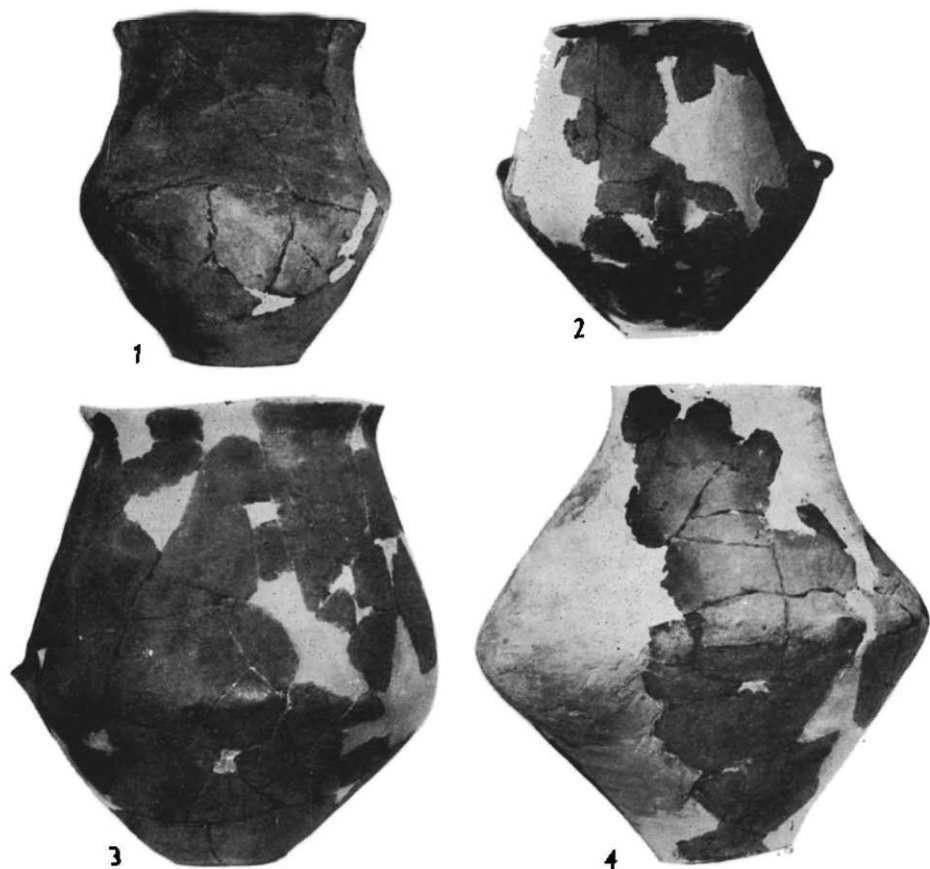


Fig. 3. — Ornele Mari. Vase hallstattiene.

Rezultă deci că la Cozia Veche a fost o așezare dacică cu perioadă maximă de înflorire în secolul I e.n. și a cărei existență a încetat în timpul războaielor dintre daci și romani de la începutul secolului al II-lea e.n. După distrugerea așezării de aici, romanii au construit în apropiere, pe celălalt mal al Oltului, castrul de la Bivolari<sup>3</sup>.

<sup>2</sup> Vezi Gh. Bichir, *Săpăturile de salvare de la Cuciulata*, în *Materiale*, VII, p. 351—354; idem, *Așezări dacice în țara Oltului*, în *Studii și comunicări*, Sibiu, 1968.

<sup>3</sup> D. Tudor, *Oltenia romană*, ed. a III-a, București, 1968 p. 266—270.

3. *Bujoreni*. Pe vatra satului Bujoreni, în punctul numit La Culă, am cules fragmente ceramice din a doua epocă a fierului.

4. *Ocele Mari*. În punctul Bogdan din satul Țeica, orașul Ocele Mari, pe perimetrul sondelor de sare, trasindu-se un drum de acces, s-a secționat o groapă semiovală (parțial distrusă), cu multă arsură și vase întregi sau întregibile, din prima epocă a fierului. Pe partea opusă a drumului, precum și la circa 50 m est, s-au găsit multe fragmente ceramice aparținând culturii Glină III.

Vasele s-au găsit toate culcate pe o parte, în afară de unul (fig. 2/4) care s-a găsit în poziție verticală. Două din vase au fost găsite întregi, dar fragmentate la scoatere; ele conțineau pământ ars, fără cenușă sau oase calcinate.

Componența pastei și culoarea diferă de la vas la vas, necesitând o descriere sumară a fiecăruia: 1; vas lucrat din pastă poroasă cu nisip și pietricele mărunte, ardere incompletă, de culoare cărămizie, pe alocuri cărămiziu închis, cu profil sferoidal, gîtul scurt, arcuit spre interior, buza dreaptă, picior înalt, fără slip, iar pe umărul vasului sînt 4 proeminențe (gurguie) organice (fig. 2/4); 2, vas din pastă cu nisip și pietricele de culoare cărămizie, cu multe pete închise, mai păstrează urme de slip, de formă tronconică, gîtul înalt și buza arcuită spre exterior, fără ornament (fig. 3/1); 3, vas mare lucrat din pastă în amestec cu nisip și multe pietricele, unele de mărirea bobului de orez, cu slip pe ambele fețe, de culoare cărămizie, cu pete cenușiu-negricioase, de formă bitronconică, gîtul înalt, cilindric, buza dreaptă, avînd 4 mănui tubulare ce leagă linia de maximă rotunjime cu gîtul vasului (fig. 3/2); 4, vas lucrat din pastă nisipoasă cu pietricele mărunte în compoziție, de culoare cărămizie-cenușie, cu slip negru în exterior și cenușiu-negricios în interior, cu profil bitronconic, gîtul înalt, buza răsfrîntă spre exterior, avînd pe linia de maximă rotunjime patru apucători lăsate în jos (fig. 3/3); 5, vas lucrat din lut în amestec cu nisip fin, rar pietricele, de culoare neagră-cenușie, cu strat cărămiziu în exterior, formă bitronconică, gîtul înalt, buza dreaptă, avînd pe linia de maximă rotunjime patru proeminențe organice ușor alungite (fig. 3/4). Vasele descoperite în groapa din Ocele Mari au asemănări cu vasele din necropola de la Teiuș, amintite mai jos și cu ceramica din necropola de la Tigveni<sup>4</sup>.

a) *Valea Răii—Copăcel* (Ocele Mari). Pe partea dreaptă a șoselei Rîmnicu Vilcea—Ocele Mari, din grădina locuitorului D. Gogiu și a vecinilor, am adunat fragmente ceramice din a doua epocă a fierului. În malul drumului din apropiere s-au observat și urmele stratului de cultură. Din constatările făcute pe teren reiese că aici a fost o așezare geto-dacică. Materialul recoltat a ajuns la Muzeul județean Vilcea.

b) *Valea Sărată*. Pe partea dreaptă a pîrului Sărat din satul Slătioarele (or. Ocele Mari), în grădina locuitoarei Maria Pircioagă, s-a dezvelit un mormint din prima epocă a fierului și piatra a fost întrebuințată la temelia casei. Urna și alte vase au fost sparte și împrăștiate. S-au cules cîteva fragmente ceramice specifice primei epoci a fierului.

5. *Căzănești* (Rîmnicu Vilcea). Pe teritoriul satului sub poalele dealului Căzănescu, la circa 400 m est de biserică, săpîndu-se o groapă pentru depozitat borhot de prune, s-a dat de fragmente ceramice din a doua epocă a fierului. Notăm: un fragment dintr-un vas-castron cu marginea răsfrîntă în afară (fig. 4/11), lucrat din pastă nisipoasă de culoare brun-cenușie în exterior și negru în interior; un alt fragment provenit de la o buză de vas lucrat din pastă nisipoasă cu pietricele în amestec; vasul a fost ars la cărămiziu și are o proeminență crestată sub buză.

<sup>4</sup> Informații de la Alex. Vulpe.

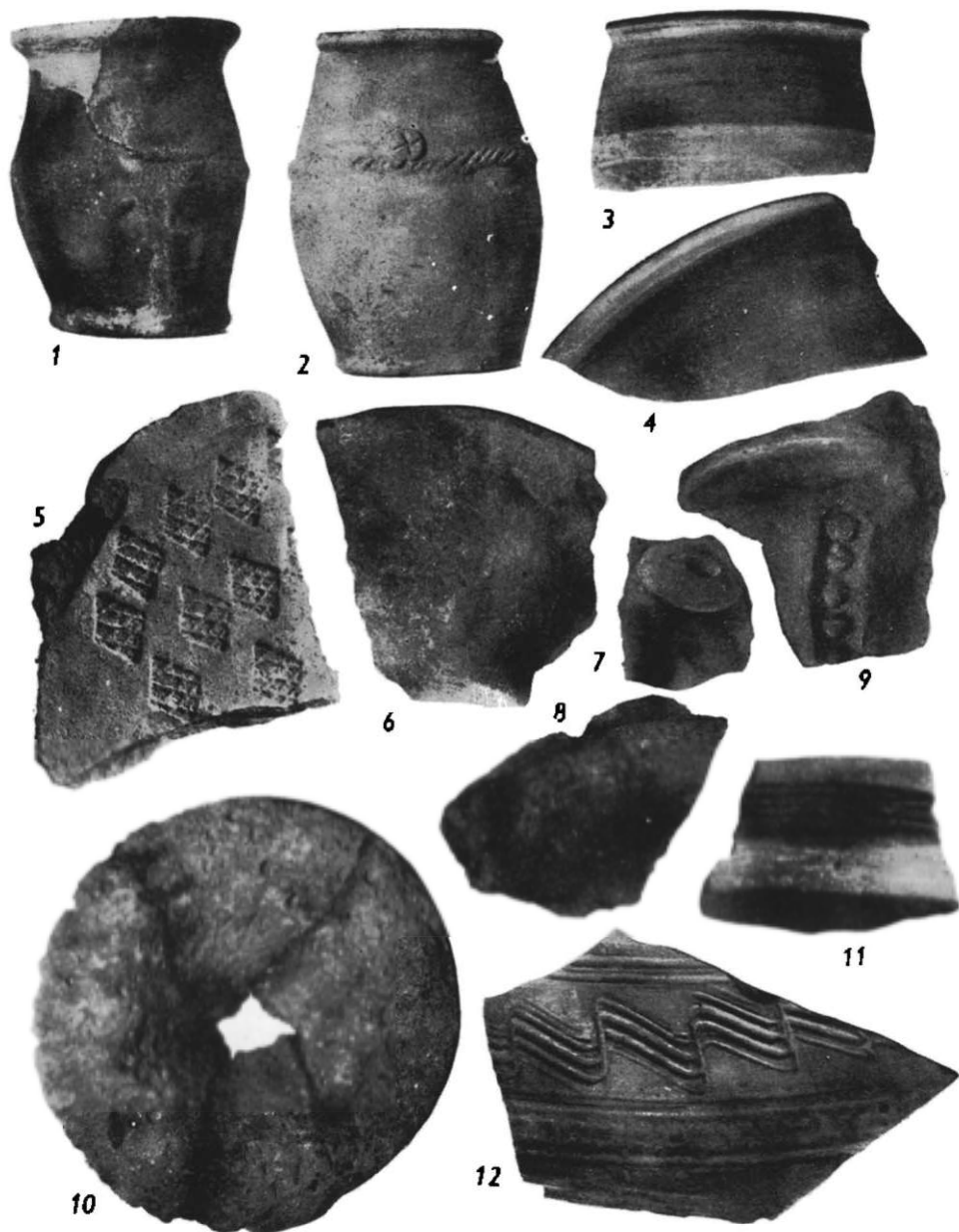


Fig. 4. — *Buleta Pluă*. 1–6, 12, vase și fragmente ceramice; 10, fragment de rîșniță; 7–9, fragmente ceramice de la Valea Buletei; 11, fragment ceramic hallstătian de la Căzănești.

6. *Stolniceni* (Rimnicu Vilcea). În punctul Borăneasca s-au cules fragmente ceramice caracteristice Latène-ului geto-dacic<sup>5</sup>.

7. *Buleta* (com. Mihăești). La 3 km nord-est de gara Govora, în unghiul format de șoseaua Gara Govora—Băile Govora cu drumul național Rimnicu Vilcea Horezu, pe un dîmb în punctul numit La Plută, în primăvara anului 1961 desfundîndu-se terenul pentru a se amenaja o pepinieră pomicolă, s-a dat de arsură, cenușă, numeroase fragmente ceramice vase, unelte, rîșnițe etc. S-au putut identifica urmele a circa 200 de complexe (gropi de provizii și bordeie).

Ceramica descoperită este specifică epocii geto-dacice și poate fi împărțită în: ceramică lucrată cu mîna și la roată. Din prima categorie amintim vasul-borcan și ceașca dacică, lucrate din pastă nisipoasă cu paiete de mica în compoziție, precum și două vase cu buza înclinată în afară și fundul ușor evazat. Unul este ornamentat cu un briu în relief alveolar, dispus pe diametrul maxim (fig. 4/1), iar al doilea cu un briu în relief crestat, dispus pe umărul vasului, iar deasupra briului se află o proeminență cilindrică avînd incizat pe suprafața plană un X (fig. 4/2). Relativ numeroase sînt și căușite dacice din care notăm un fragment (fig. 4/6). Tot pe vasele lucrate cu mîna amintim și decorul ștampilat (fig. 4/5). Ștampila este în formă de romb și are în interior alte romburi mai mici. Din ceramica fină, cenușie lucrată la roată și foarte bine arsă, notăm fragmentele de străchini și fructiere (fig. 4/3—4), precum și un fragment din corpul unui vas cu pereții groși ornamentat cu «pieptenul» în valuri elegante, iar deasupra cu o bandă crestată vertical (fig. 4/12).

În așezare s-au găsit și părțile inferioare a două rîșnițe (fig. 4/10) și altele fragmentare. De asemenea, s-a găsit și un depozit de unelte de fier<sup>6</sup>, compus din: 1, fragment de sapă cu muchia lipsă, iar colțul tășului și partea laterală știrbite; starea de conservare bună; 2, topor cu tășul drept, corpul puțin curbat și muchia dreptunghiulară (o parte ruptă); starea de conservare bună; 3, tesla cu urechi, lipsă parte din tăș, cu muchia dreptunghiulară corpul puțin curbat, gaura de fixare a cozii rotundă, avînd pe ambele părți două urechi de apărare; starea de conservare bună; 4, fragment de seceră curbă; starea de conservare relativ bună; 5, fragment de seceră (?) de o formă lunguiață; 6, două fragmente de lanț lucrat în inele cu cioc, păstrîndu-se inelul de siguranță și o parte din corpul lanțului; starea de conservare mediocră.

Depozitul de unelte găsit în așezarea din cimpia Buleta aduce noi date în legătură cu agricultura și meșteșugurile practicate de populația geto-dacă în secolele II î.e.n. — I e.n. El întregeste pe cele descoperite pe muntele Strîmbul<sup>7</sup>, Grădiștea Muncelului<sup>8</sup>, Piatra Roșie<sup>9</sup>, Poiana<sup>10</sup> și altele. Sapa, toporul, tesla și secerile își găsesc analogii în depozitele de pe muntele Strîmbul<sup>11</sup> și celelalte descoperiri de unelte. În așezare s-au recoltat și fragmente ceramice romane, lucrate la roată, de culoare cărămizie, specifice secolelor I—II e.n. Ceramica dacică și importurile romane datează așezarea de la Buleta începînd din secolul I î.e.n. pînă la începutul secolului II e.n. Distrugerea așezării trebuie pusă în legătură cu războaiele dintre daci și romani din vremea lui Traian.

8. *Valea Buletei* (satul Buleta, com. Mihăești). La circa 300 m vest de biserica satului, am identificat o așezare geto-dacică. Din malul unui pîrîiaș am adunat mai multe fragmente

<sup>5</sup> D. Tudor, *op. cit.*, p. 220.

<sup>6</sup> Depozitul de unelte l-am depus la Muzeul județean Rm. Vilcea.

<sup>7</sup> Ion Berciu și Alex. Popa, *Depozitul de unelte dacice de pe muntele Strîmbul, de lângă Grădiștea Muncelului*, SCIV, 1, 1963, p. 151 și urm.

<sup>8</sup> C. Daicoviciu și colaboratorii, în SCIV, IV, 1953, 1—2, p. 164—172.

<sup>9</sup> Idem, *Cetatea dacică de la Piatra Roșie*, București 1954, p. 130, 133 și urm.

<sup>10</sup> R. Vulpe, *La civilisation dace à la lumière des fouilles de Poiana*, în *Dacia*, N.S., I, 1957, p. 147—149.

ceramice, chirpic și oase de animale. Ceramica este lucrată din pastă în amestec cu pietricele și are culoarea cărămizie brună. Ca ornament amintim alveole aplicate sub apucătoarea semi-circulară (fig. 4/9) și apucătoarea aproape circulară având în mijloc o gaură neperforată (fig. 4/7). Între formele ceramice amintim un fragment de castron cu buza răsfrintă spre interior, iar pe partea superioară a buzei cu ușoare caneluri oblice (fig. 4/8). Pe baza elementelor ceramice așezarea se datează cu aproximație spre începutul celei de a doua epoci a fierului.

9. *Bîrsești* (com. Mihăiești). La circa 150 m de biserica satului, prin alunecarea unui mal, s-a dezvelit o vatră de locuință cu multă arsură și fragmente ceramice specifice primei epoci a fierului.

După tehnica în care a fost executată, ceramica poate fi împărțită în ceramică grosolană cu pietricele în amestec, cu slip pe ambele fețe, de culoare cărămizie sau cărămiziu închis, arsă incomplet și ceramică fină cu nisip în amestec, de culoare castanie închisă și bine arsă.

În prima categorie au fost executate vase cu pereții groși, buza dreaptă, având o apucătoare plasată pe corpul vasului și ușor lăsată (fig. 5/2). Alte fragmente ceramice sînt de la vase cu pereții mai puțin groși, gîtul înalt, buza dreaptă, având ca ornament un briu alveolar (fig. 5/4), sau de la altele cu buza ușor arcuită spre interior, iar sub buză un briu alveolar sub care e plasată o mică proeminență (fig. 5/7). Pe unele fragmente ceramice remarcăm adîncituri în formă de linii arcuite și repetate, plasate pe umărul vasului (fig. 5/3).

Din ceramica fină amintim un fragment de castron lucrat din pastă de culoare castanie, neuniformă, cu pete spre negru sau spre cărămiziu, cu slip la suprafață și bine lustruită. Are marginea arcuită spre interior, iar pe umăr, în exterior, sînt executate caneluri (fațete) oblice și o proeminență lătită și ușor înălțată (fig. 5/1 a). Ca decor, sub umăr are trei linii ușor adîncite, paralele, dispuse în ghirlandă atît în exterior (fig. 5/1 a) cit și în interior (fig. 5/1 b). Tehnica de executare, forma și decorul sînt specifice Halstatt-ului timpuriu.

10. *Mihdiești*. Pe latura de sud-vest a curții bisericii satului, cu ocazia terasării unui drum de acces spre Sanatoriul T.B.C. am descoperit fragmente ceramice, oase și cărbune dintr-o așezare dacică. Asemenea fragmente ceramice mai apar și în cimitirul din curtea bisericii.

În materialul arheologic cules predomină ceramica lucrată cu mina, din pastă în amestec cu nisip și cioburi pisate, de culoare cărămizie sau cărămiziu-cenușie, pereții avînd un slip foarte subțire în exterior. De asemenea, apar și fragmente ceramice de culoare neagră în exterior și negru-castaniu în interior, slipuite și bine lustruite pe ambele fețe. Ceramica lucrată la roată este de categorie fină, din pastă în amestec cu nisip și paiete de mica, de culoare cenușie.

În prima categorie ceramică deosebim ca tipuri vasul-borcan cu apucători și decorat cu briul alveolar și ceașca tronconică în formă de căuc cu toarta supraînălțată (fig. 5/5).

Din a doua grupă menționăm un fragment de vas cu buza îngroșată și lătită spre exterior, dungată de o adîncitură circulară, cu mînușa ruptă ce unea gîtul cu corpul vasului (fig. 5/6). În ceea ce privește datarea acestei așezări, trebuie să ținem seama de prezența cestii cu toartă supraînălțată, care apare încă din prima fază a epocii fierului, continuînd pe cele cu mult mai vechi din epoca bronzului, și care este încadrată ca formă principală a ceramicii geto-dace din faza I a secolelor V—IV î.e.n.<sup>12</sup> Prezența

<sup>11</sup> Ion Berciu și Alex. Popa, *op. cit.*, p. 152, 154 și 155, fig. 1/4, 7—8 și fig. 2/1, 10.

<sup>12</sup> Vezi Ion H. Crișan, *Ceramica daco-getică*, Edit. Meridiane, București, 1968, p. 18.



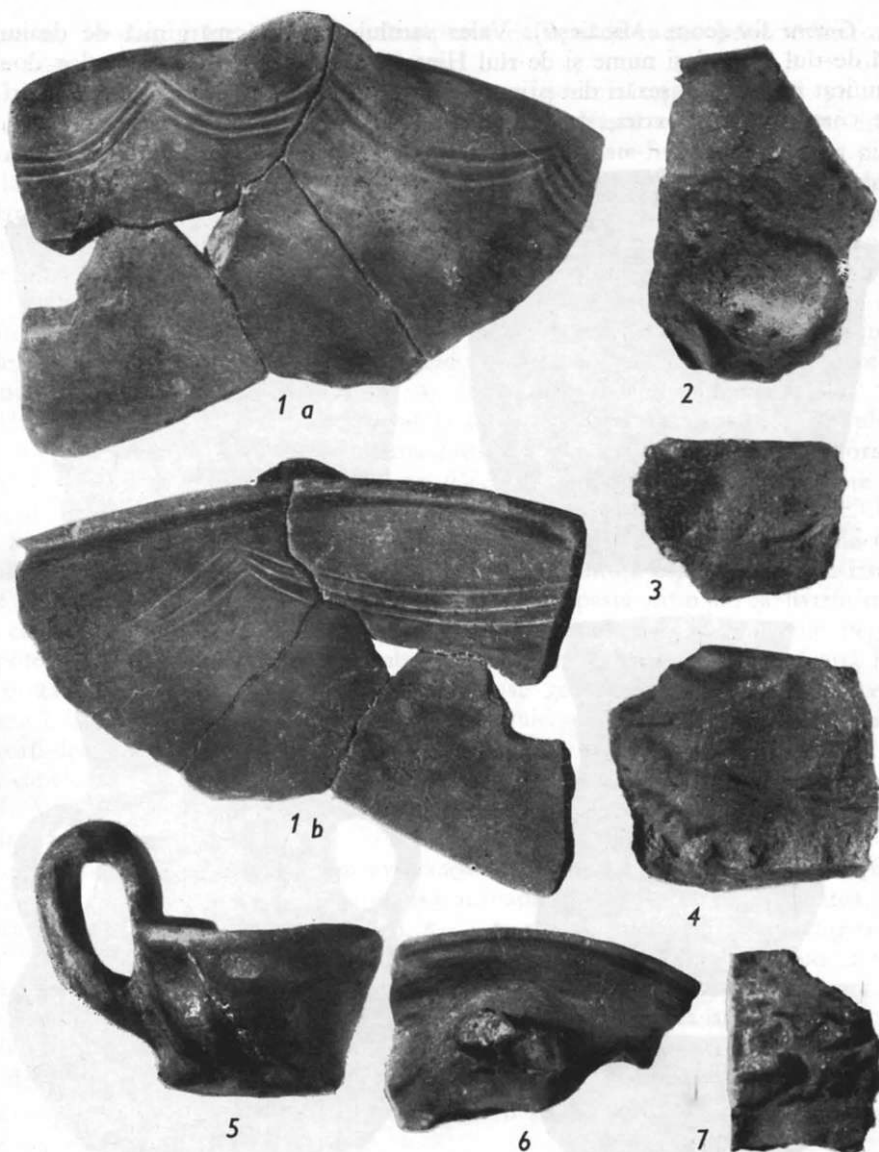


Fig. 5. — *Bîrsești*. 1 a, b — 4, 7, fragmente ceramice din prima epocă a fierului. *Mibăiești*. 5, ceașcă; 6, fragment ceramic.

ceramicii lucrate la roată se pare că ar indica și o locuire din secolul al IV-lea î.e.n. cînd autohtonii au adoptat roata olarului<sup>13</sup>. Săpături sistematice vor putea lămuri periodizarea așezării geto-dacice.

<sup>13</sup> *Ibidem*, p. 21.

11. *Govora Sat* (com. Mihăiești). Valea satului Govora, mărginită de dealuri, este brăzdată de riul cu același nume și de riul Hința. Pe terasele înguste ale celor două riuri am identificat mai multe așezări din prima și a doua epocă a fierului. Aceste așezări înaintază pe cursul riului Govora, spre com. Bunești, și satul Teiușul.

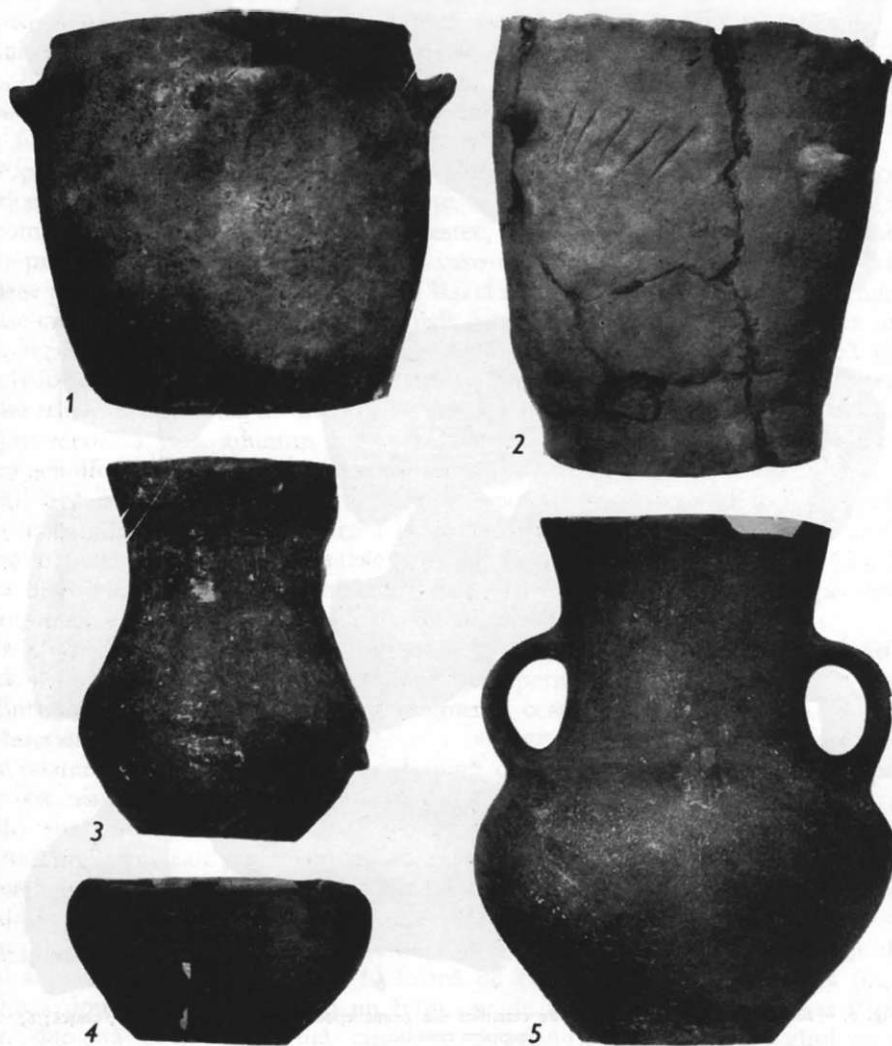


Fig. 6. — *Poieni*. Vase hallstattiene.

a) *Așezarea Poieni*. Pe terasa riului Hința și pe dreapta șoselei Gara Govora-Băile Govora, se află o așezare din prima și a doua epocă a fierului. Primele fragmente ceramice culese în anul 1960 au fost depuse la Muzeul județean Vilcea. Cu ocazia lucrărilor de amenajare a sondei au fost recuperate, în afară de cioburi, mai multe vase întregi și

fragmentare. În cadrul așezării dacice s-au putut delimita și câteva bordeie marcate prin pete de arsură, cenușă și numeroase cioburi.

Din materialul arheologic cules de pe teren notăm: un vas scund în formă de sac, cu patru apucători în cruce, puțin mai jos de buză. Vasul a fost găsit într-un bordei împreună cu alte fragmente ceramice, cărbune și cenușă. Este lucrat din lut cu pietricele, aspru la pipăit, are pereții groși și buza dreaptă. Pe corp se observă urme de ardere secundară (fig. 6/1). Un alt vas în formă de sac dar cu profil mai zvelt a fost găsit tot într-un bordei împreună cu alte resturi ceramice. Vasul, lucrat din pastă nisipoasă de culoare cărămizie, are pereții ușor deformați. Buza este îngustă și înclinată în interior (fig. 6/2). Fundul lui se detașează puțin în afară de corpul vasului și prezintă, din distanță în distanță, apăsări făcute cu degetul. Sub buză are patru apucători cilindrice și rotunde. Între ele (una ruptă recent) se găsesc tăieturi late, paralele și oblice, care constituie singurul decor.

Alt vas întreg (fig. 6/3) a fost găsit la 0,80 m adâncime în peretele șanțului săpat pentru o conductă. Este în formă de urnă bitronconică, având gura trompetiformă. Sub linia de maximă rotunjime a corpului se găsesc patru apucători mici, aplicate ulterior pe corpul vasului. Are un profil elegant, lut negru-cenușiu lustruit puternic. În pastă se află pietricele și impurități care răzbat și prin slipul din exterior. Un vas de o formă originală (fig. 6/5) a fost găsit împreună cu o străchinușă-capac (fig. 6/4). Este lucrat din lut negru cu foarte slabe nuanțe cenușii, având în pastă nisip fin și foarte mici pietricele ca degresant. Frământarea pastei nu a fost perfectă. În exterior, slip negru, lustruit puternic. Vasul are corpul bombat, gîtul cilindric, buza ușor răsfrîntă în afară, avînd două torți în bandă lată aplicate și dispuse vertical. În spațiul dintre cele două torți, exact la mijloc, au fost aplicate două gurguie, care nu sînt perfect ascuțite. Cele două torți leagă gîtul vasului cu umărul acestuia. Pe toată suprafața rotunjimii vasului se află caneluri (fațete) oblice și paralele, în genul pliseurilor, care pleacă de pe umărul vasului. Vasul are analogii cu ceramica descoperită în necropola de la Ferigile<sup>14</sup>.

În pămîntul excavat s-a găsit și o ceașcă din lut în amestec cu pietricele, de culoare cărămizie, pe alocuri cărămiziu închis, avînd toarta suprainălțată și ruptă recent (fig. 7/9).

Din partea nordică a așezării, distrusă aproape în întregime de excavator, afară de ceramica descrisă (fig. 6/1, 2 și fig. 7/9), s-a mai recoltat un fragment dintr-o mărgea de sticlă (spartă recent) cu ochi și chip omenesc în culori (fig. 7/2): fruntea și partea laterală a feții albastru închis, fața, nasul și urechea în alb, iar ochiul un punct albastru în alb. Este perforată vertical și presupunem că pe revers avea aceeași figură. Această sticlă colorată este caracteristică pentru epoca Latène III<sup>15</sup>. Tot aici s-au găsit șase fragmente de amforă elenistică, din rîndul cărora amintim un fragment de buză de amforă îngroșată spre exterior (fig. 7/3). Tehnica de lucru și lutul amintesc de amforele rodene în care se importa vin sau untdelemn.

Din materialul arheologic descoperit în Poieni face parte și o statueta antropomorfă fragmentară (fig. 7/6) avînd o perforație longitudinală. Pe aria așezării s-a găsit o greutate de la războiul de țesut, precum și o rîșniță din rocă dură.

În partea de vest a așezării, săpîndu-se un bazin s-a găsit la adîncimea de 1 metru o vatră de locuire cu fragmente ceramice și arsură. Dintre acestea notăm: un fragment

<sup>14</sup> Vezi Alex. Vulpe, *Necropola hallstattiană de la Ferigile*, Edit. Acad., București, 1967, pl. XXVIII, fig. 1.

<sup>15</sup> V. Părvan, *Dacia*, ed. a IV-a, trad. R. Vulpe, Edit. științifică, București, 1967, p. 119.

de vas din lut negru-cenușiu cu mult nisip fin și pietricele mărunte (fig. 7/5), cu decor în val, cuprins între benzi făcute cu «așchia.» Peste ornament este aplicată o proeminență. Amintim, de asemenea, un fragment dintr-o oală lucrată din aceeași pastă, cu

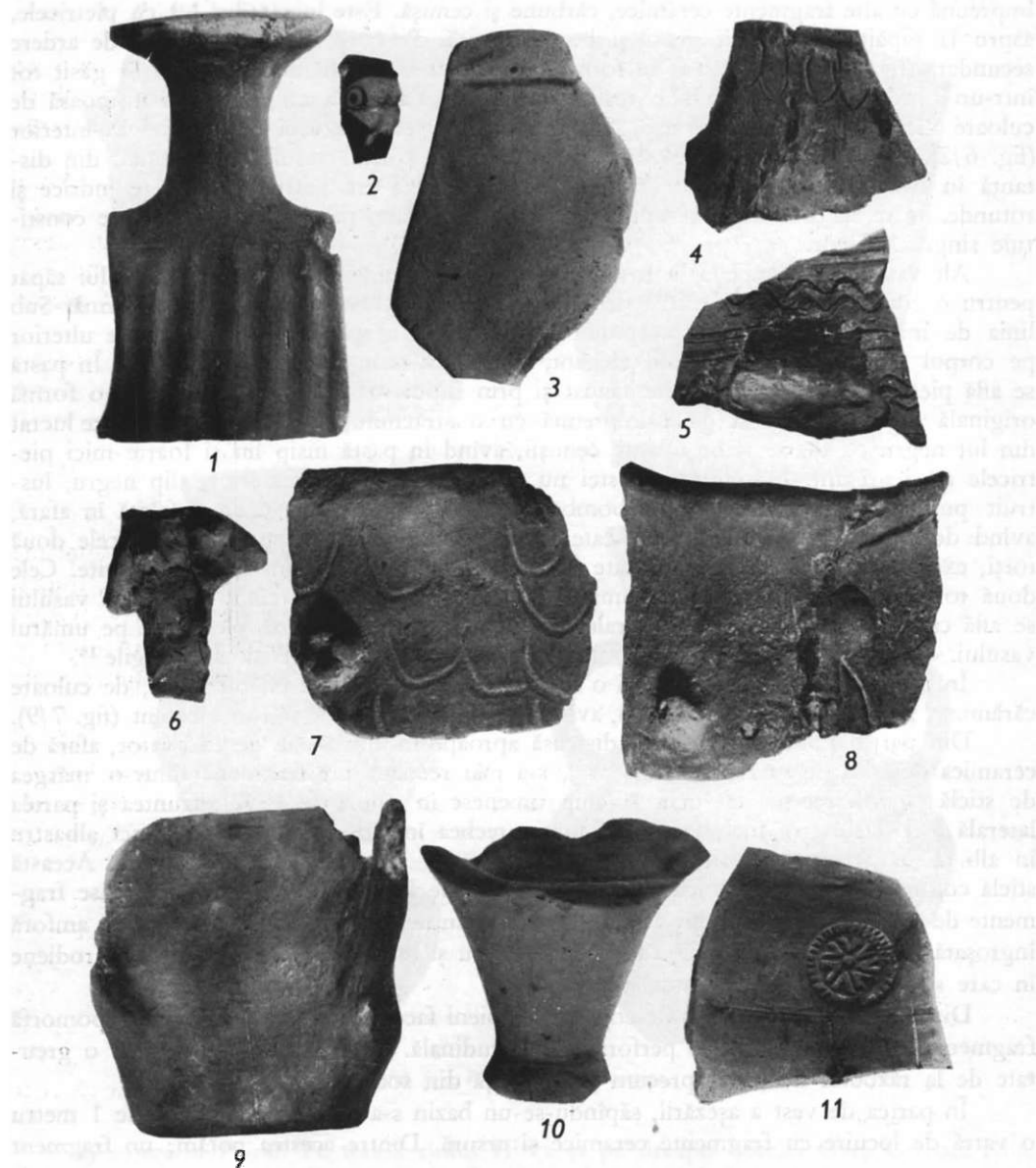


Fig. 7. — *Poieni*. 1, 9, 11, fragmente ceramice; 2, mărghiță; 3, fragment de amforă elenistică; 6, fragment de statueta antropomorfă; 4, 5, fragmente ceramice *La Tène. Sub Chilimii*. 7, 8, fragmente ceramice *La Tène. La Sijar*. 10, fragment de fund de amforă elenistică.

buza ușor răsfrîntă în afară (fig. 7/4). Ca decor, sub buza vasului, are imprimate semne de forma literei ω. Un fragment dintr-un vas mare, care nu s-a putut reconstitui și se află la Muzeul din Rm. Vlcea, lucrat la roată, din pastă în amestec cu nisip fin de culoare cărămizie-gălbuie, avînd ca decor rozete șampilate (fig. 7/11), încheie parte din materialul arheologic descoperit la Poieni. Așezarea se încadrează în faza grupului Birsești-Perigile<sup>16</sup> continuînd a se dezvolta și în Latène-ul geto-dacic<sup>17</sup>.

b) *Sub Chilimii*. Pe partea stîngă a rîului Govora, la circa 500 m nord de așezarea Poieni, la poalele dealului «Sub Chilimii», în anul 1961 s-a săpat o fîntînă în curtea locuitorului Florea Murăruș și cu această ocazie la 1 m s-a dat peste oase, cărbuni și fragmente ceramice aparținînd epocii Latène dacice.

Ceramica este lucrată cu mîna în tehnica specific dacică. S-au găsit și două vase întregi: o ceașcă dacică (fig. 8/7) și un vasuș tronconic (fig. 8/4). Două fragmente ceramice provenind de la vase-borcan au ca decor: unul un ornament adîncit, trasat neregulat pe corpul vasului, peste care s-a aplicat un buton apăsător cu degetul (fig. 7/7), iar celălalt un decor incizat (se pare virful unei frunze), deasupra decorului avînd o aplicație în relief (fig. 7/8).

c) *La Stejar*. Pe partea dreaptă a rîului Govora, în unghiul format de șoseaua Govora Gară-Băile Govora cu rîul, am descoperit o așezare din secolul al III-lea e.n.<sup>18</sup>. În așezare s-au găsit și fragmente ceramice din a doua epocă a fierului, precum și un fund de amforă elenistică (fig. 7/10). Este probabil că aceste fragmente să fie rulate din așezarea Poieni care se găsește la circa 300 m vest.

d) *Mănăstirea Govora*. În fața porții mănăstirii și în cîrtea locuitorului Alecu Sava, săpîndu-se o groapă pentru scos pămînt de făcut cărămidă, am scos de la o adîncime de 0,80 m fragmente ceramice și o urnă din prima epocă a fierului, din epoca geto-dacă precum și din epoca bronzului, cultura Verbicioara. Vasul-urnă a fost găsit în poziție oblică, spart de forța tasării pămîntului, iar în el nu s-a găsit cenușă sau urme de incinerare. Urna este lucrată din lut negru-cenușiu cu slip pe ambele părți. Sub linia de maximă rotunjime se găsesc patru apucători (fig. 8/1).

Așezarea din a doua epocă a fierului se întinde și la nord de mănăstire, unde în vara anului 1967 locuitorul Gheorghe Mihai săpînd tot o groapă pentru scos lut de cărămidă, a descoperit, pe lîngă fragmente ceramice, un vas întreg și altul întregibil, ambele aparținînd categoriei ceramice poroase, precum și fragmente ceramice din epoca bronzului, cultura Verbicioara.

Vasul întreg are buza răsfrîntă în afară și fundul ușor profilat. Partea superioară a vasului este bogat ornamentată cu segmente de briie în relief, alveolare și dispuse în semicerc, legînd cele patru proeminențe de pe umărul vasului de bază (fig. 8/2). Celălalt are gîtul mai strîmt, iar pe umărul distinct a avut patru proeminențe (fig. 8/6). Alte fragmente ceramice sînt decorate cu briu în relief, alveolar, întrerupt din loc în loc de proeminențe (fig. 8/9).

Observațiile făcute pe teren arată că aici a fost o bogată așezare geto-dacică și o așezare din epoca bronzului, cultura Verbicioara.

<sup>16</sup> D. Berciu, *Zorile istoriei în Carpați și la Dunăre*, Edit. științifică, București, 1966, p. 254.

<sup>17</sup> Dorin Popescu, *Cronidă*, în SCIV, XVI, 1965, p. 593.

<sup>18</sup> Vezi Gh. I. Petre, *Cuptor de olar cu vase dacice și romane la Buridava*, în SCIV, 19, 1968, 1, nota 6, p. 156.

e) *Runcuri*. De la poarta mănăstirii, urcînd pe drumul forestier circa 1 km, încep pădurile de fag și stejar, iar în mijlocul pădurii un teren arabil numit Runcuri. Atît pe marginea drumului forestier la intrarea în pădure, cit și pe dreapta drumului, în punctul numit « Ciobea », apar fragmente ceramice de tip Glina III și din a doua epocă a fierului. În Poiana Runcuri apar fragmente ceramice numai din a doua epocă a fierului. Cu ocazia

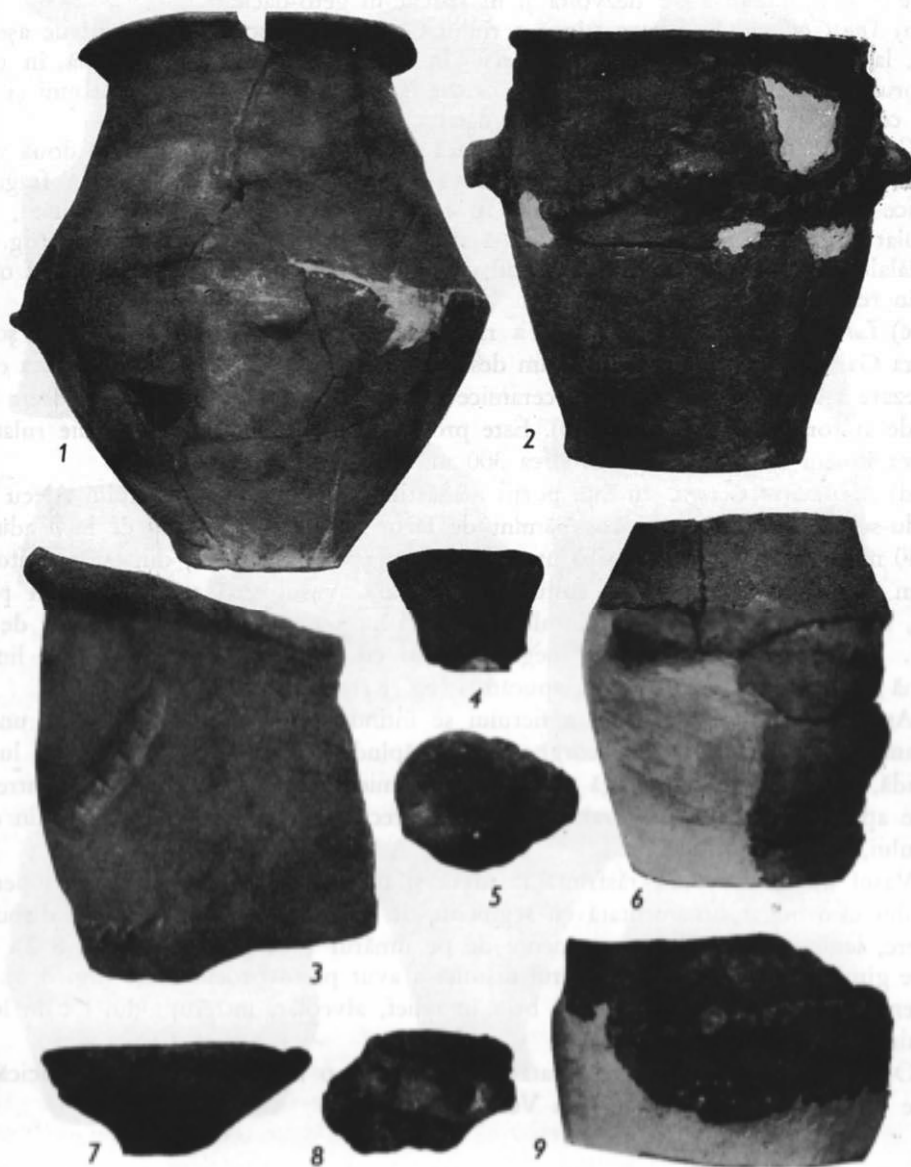


Fig. 8. — *Măndăstirea Govora*. 1, vas hallstattian; 2, 6, 9, ceramică La Tène; *Sub Călimii*: 4, 7, ceramică dacică; *Runcuri*: 3, 5, 8, ceramică La Tène.

amenajării drumului forestier, în această zonă au apărut numeroase fragmente ceramice lucrate cu mâna, din pastă în amestec cu nisip și pietricele, de culoare cărămizie. Pereții vaselor sînt groși și arderea neuniformă.

Ca elemente de ornament amintim briile în relief, crestate (fig. 8/3) și proeminențele cilindrice (fig. 8/5) sau cele în formă de apucători mici alveolare (fig. 8/8).

Tot pe teritoriul satului Govora s-au mai descoperit resturi arheologice din a doua epocă a fierului pe valea Gurișoara, în grădina locuitoarei Sofia Ciobanu și în vecină-

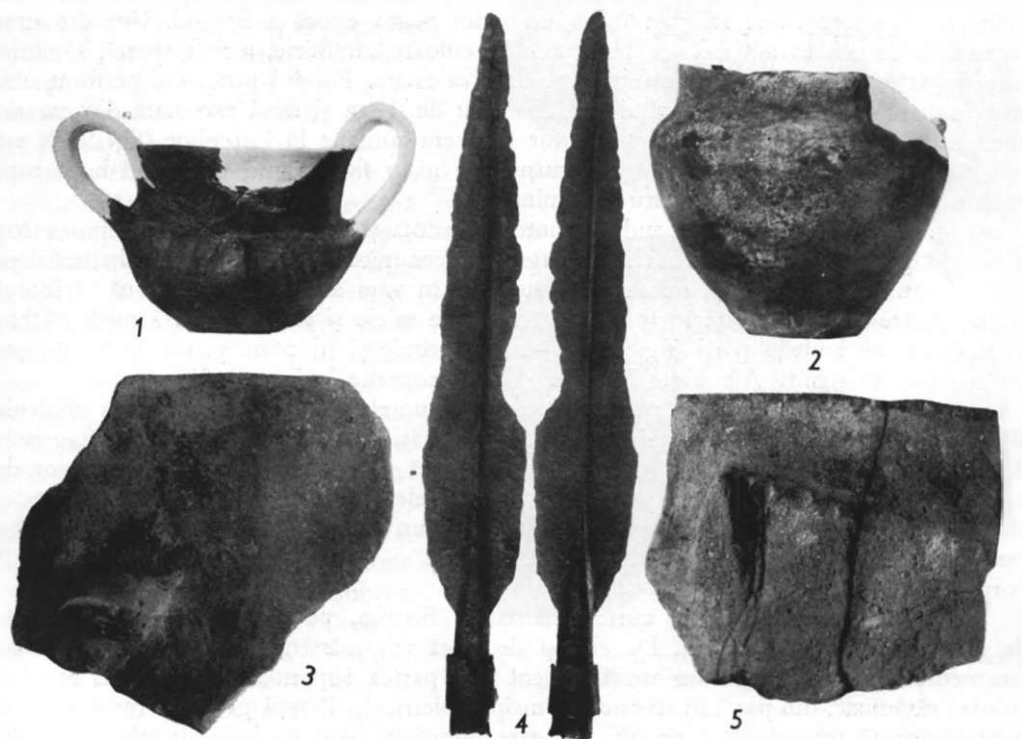


Fig. 9. — Gătejești. 1, vâscior hallstattian; Teiuș. 2, fragment hallstattian; Arnota. 3, fragment ceramic hallstattian; 4, virf de sulia; Bistrița. 5, fragment ceramic hallstattian.

tate, iar pe stînga riului Govora, pe panta dealului Săpunarul, au apărut materiale arheologice din epoca bronzului, cultura Verbicioara și Hallstatt. Aceste materiale au ajuns la Muzeul județean Vilcea<sup>19</sup>.

12. *Gătejești (or. Băile Govora)*. În unghiul format de drumul național Rm. Vilcea-Horezu cu drumul de sat Gătejești-Băile Govora, pe terasa de pe partea stîngă a riului Govora, în curtea locuitorului Nicolae Tișirigă, cu ocazia săpării unui mic heleșteu în primăvara anului 1965 s-a dat la o adîncime de 1 metru de bolovani de rîu, așezați în strat de 0,20 m grosime. Între bolovani s-a găsit un vas întreg și mai multe fragmente

<sup>19</sup> Aceste materiale au ajuns la Muzeul județean Vilcea.

ceramice, printre care un fragment de strachină cu buza arcuită spre interior, din prima epocă a fierului. Vasul, lucrat din pastă nisipoasă de culoare negricioasă-cenușie, a avut două torți supraînălțate, iar pe corp este decorat cu pliseuri, între care se interpun două proeminențe «ciupite» din corpul vasului (fig. 9/1). Fragmente ceramice s-au adunat de pe o suprafață mai mare în jurul punctului unde s-a găsit vasul, precum și de pe partea dreaptă a râului Govora, în punctul numit Izlaz.

13. *Teiuș (com. Bunești)*. În punctul Coasta Mare situat la circa 1 km nord de punctul Gătejești, pe o înălțime de deal, s-au găsit în primăvara anului 1965, la 0,70 m adâncime, două urne și alte fragmente ceramice din prima epocă a fierului. Una din urne, lucrată din pastă în amestec cu nisip fin, de culoare cărămizie, a fost spartă, rămânând numai partea dinspre fund, cu cenușă și oase calcinate. Fundul urnei era perforat ulterior arderii vasului, gaura având un diametru de 2 cm și fiind executată din exterior spre interior. Cealaltă urnă, care s-a putut recupera aproape în întregime (fig. 9/2), este un vas piriform de culoare neagră-cenușie, cu nisip fin în amestec, având buza ruptă recent. Pe umăr se găsesc patru proeminențe.

14. *Arnota*. Pe panta de sud a muntelui Arnota și pe locul unde se împușcă roca de calcar pentru fabrica Govora apar fragmente ceramice și arme de luptă hallstattiene. Pe o poiană din apropierea mănăstirii s-au găsit în vara anului 1965 și două virfuri de sulică, dintre care unul este în formă de frunză de salcie și are o nervură mediană bine pronunțată pe ambele părți (fig. 9/4 a—b), păstrindu-și în parte gaura de înmănușare cu brățara de strîns. Are asemănări cu cele descoperite la Ferigile<sup>20</sup>.

a) *Peștera Haiducilor*. Pe panta de vest a muntelui Arnota și deasupra defileului Bistriței se găsește Peștera Haiducilor. Aici am găsit oase de *ursus spelaeus*, fragmente de cioburi din epoca bronzului și din prima epocă a fierului. Notăm un fragment din pastă în amestec cu nisip fin și mica, rar pietricele mărunte, de culoare cărămizie, pe alocuri cărămiziu-negricios. Fragmentul este dintr-un vas mare pintecos, cu gîtul înalt, buza dreaptă și ușor îngroșată în exterior, avînd o mînușă lată care a legat gîtul de corpul vasului (fig. 9/3).

b) *Mîndstirea Bistrița*. În curtea mănăstirii Bistrița, pe partea stîngă a drumului de acces, se întinde o terasă. De aici și de lîngă vila mănăstirii am adunat mai multe fragmente ceramice. Amintim un fragment din partea superioară a unui vas mare de culoare cărămizie, din pastă în amestec cu nisip și pietricele. Pereții groși ai vasului poartă o proeminență triunghiulară pe gît, din care pleacă în părți un brîu alveolar (fig. 9/5). Din observațiile făcute în zona muntelui Arnota și a mănăstirii Bistrița reiese că aici a fost o așezare hallstattiană din ultima fază Ferigile.

15. *Oțeșani*. La circa 10 km sud de orașul Horezu, la intrarea în satul Oțeșani, în unghiul format de riul Luncavăț cu pîrîul Gresarea, pe ambele părți ale șoselei, se găsește o mare necropolă tumulară din prima epocă a fierului, distrusă în mare parte de locuitorii care au întrebuințat bolovanii de rîu la construcția caselor. Cu ocazia cercetării acestei necropole<sup>21</sup>, am găsit fragmente ceramice și o mare urnă spartă, scoasă dintr-un tumul de către inv. D. Teleche, cu ocazia săpării temeliei casei sale.

Urna de culoare cărămizie a fost lucrată din pastă nisipoasă cu rare pietricele. Vasul a avut o formă bitronconică, gîtul înalt, buza ușor cîrbată spre exterior, cu apucători

<sup>20</sup> Alen. Vulpe, *op. cit.*, p. 64 și pl. XX.

<sup>21</sup> Pericgheza s-a făcut împreună cu S. Holtei, muzeo-

graf de la Muzeul din Măldărești.



masive pe partea de maximă rotunjime și mănuși tubulare late. Pereții vasului au grosimea de 1 cm. Urna conținea cenușă și oase calcinate. Redăm aici un fragment din ea și anume cel cu mănușa (fig. 10/2). Mai amintim un fragment dintr-un vas pintecos din lut de culoare cărămizic-brună, cu gîtul înalt, cilindric, avînd pe corpul lui caneluri oblice și paralele (fig. 10/1).

16. *Slatinaara*. Pe teritoriul comunei s-a descoperit un depozit de bronzuri, aflat la Muzeul din Măldărești<sup>22</sup>. Recent s-au mai găsit câteva obiecte de bronz în același loc<sup>23</sup> și anume: un vîrf de lance în formă de frunză alungită, avînd pe ambele părți o nervură mediană puternic reliefată, încadrată între alte două nervuri paralele, mai puțin reliefate. Tubul de formă tronconică, aproape cilindrică, are două orificii în scopul fixării în coadă (fig. 10/4); o brățară rotundă în secțiune, cu capetele subțiate, are o frumoasă patină verde (în parte ștearsă), ornamentată cu linii paralele incizate, întrerupte în trei locuri de cîte două XX tot incizate (fig. 13/2); un colier făcut din sîrmă mai groasă la mijloc și mai subțire spre extremități, unde este îndoită sub formă de mic cerc. Desigur, ca toate colierele cunoscute de acest tip, a avut la început forma aproxi-

mativ semiovală, în prezent fiind aproape ovală datorită unei îndoiri. Colierul are o patină verde lucioasă, păstrată pe cea mai mare parte a piesei. Este ornamentat cu linii incizate paralele, dispuse în grupe de cîte trei, în formă de V, la o distanță de aproximativ 1 cm (fig. 13/1). Partea inferioară a unui celt încheie șirul obiectelor din depozit. Pentru datarea acestor piese găsim analogii în depozitele de bronzuri cunoscute în Transilvania și Moldova. Atît colierul cît și brățara își găsesc asemănări cu obiectele de podoabă descoperite la Băleni<sup>24</sup>, iar vîrfurile de lance are perfecte asemănări cu piesa analogă din depozitul de bronzuri de la Suseni, tipul II, avînd golul de înmănușare mai lung<sup>25</sup>, și cu vîrfurile de lance de la Spălnaca<sup>26</sup>, precum și cu piesele din depozitul de la Zlatna<sup>27</sup>.

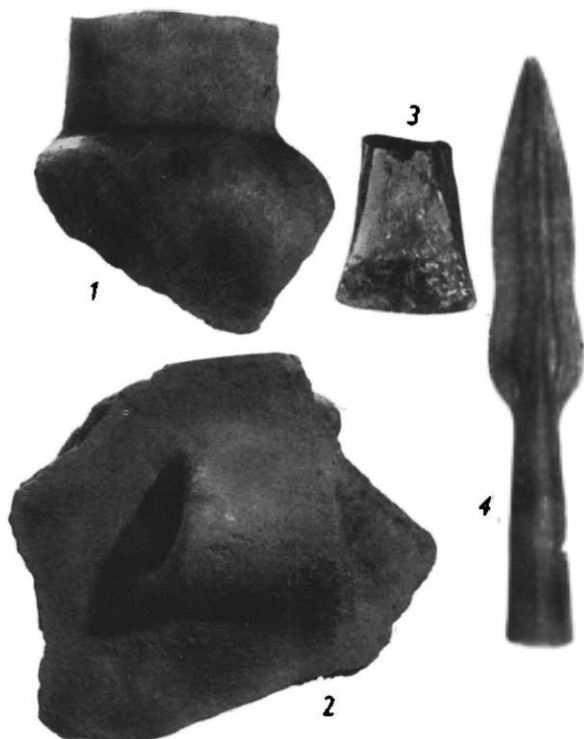


Fig. 10. — *Oțpanii*. 1—2, fragmente ceramice hallstattiene. *Slatinaara*. 3, fragment de celt; 4, vîrf de suliță.

<sup>22</sup> Depozitul de bronzuri se găsește în studiul lui I. Nania.

<sup>23</sup> Obiectele ne-au fost încredințate de S. Holtei, căruii îi aducem mulțumiri și pe această cale.

<sup>24</sup> Ion T. Dragomir, *Un depozit de obiecte de bronz, descoperite la Băleni, în sudul Moldovei, în Danubian*, I, Galați, 1967, p. 92 și fig. 3/4, 7; p. 99, fig. 4—8, p. 100, fig. 5/4, 8.

<sup>25</sup> Aurel Filimon, *Le dépôt en bronze de Suseni, in Dacia*, I, 1924, p. 344, fig. 2.

<sup>26</sup> Hortensia Dumitrescu, *Objets inédits du dépôt en bronze de Spălnaca, in Dacia*, V—VI, 1938, p. 200, fig. 3/1, 6.

<sup>27</sup> I. Berciu, Alex. Popa, *Depozitul en bronzuri de la Zlatna și Aurel Vlaicu, in Apulum*, 1967, fig. 1/8, 9.

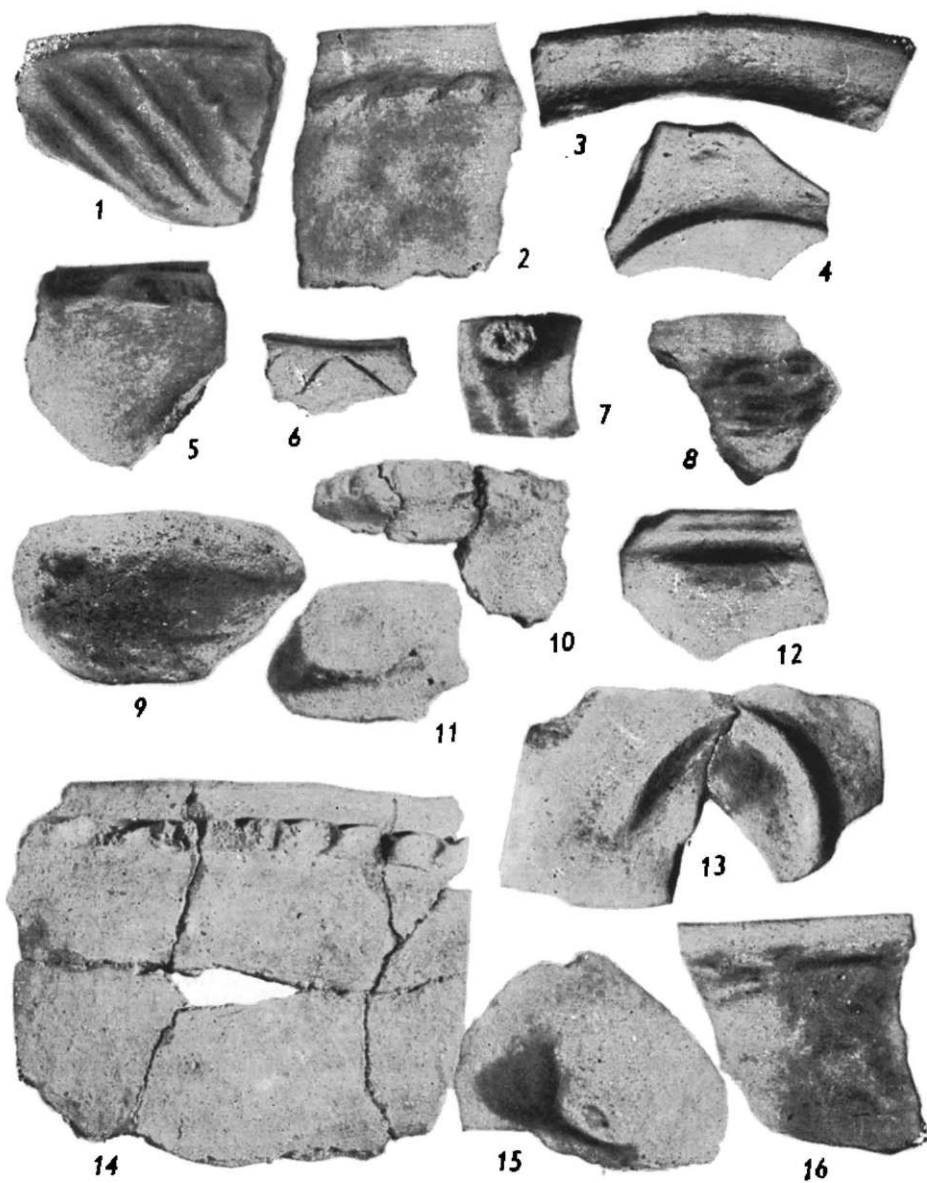


Fig. 11. — *Orlești*. 1–2, 5–9, fragmente ceramice hallstattice; 3, 4, 10–12, fragmente ceramice La Tène; *Budești*. 13–16, fragmente ceramice hallstattice.

Aceste depozite sînt dateate în general la sfîrșitul epocii bronzului și mai ales la începutul Hallstattului <sup>28</sup>.

Considerăm că aceste piese din depozitul de la Stroiești sînt de proveniență transilvăneană și se datează la începutul Hallstattului (Ha A).

17. *Băbeni*. În spatele gării Băbeni și a fabricii de cherestea, pe terasa dealului Rumînilor, am descoperit la suprafața solului, în arătură, fragmente ceramice din epoca Latène geto-dacică. Ceramica este lucrată cu mîna și la roată în tehnică specific dacică. Cea lucrată cu mîna este de culoare cărămie, iar cea lucrată cu roata de culoare cenușie.

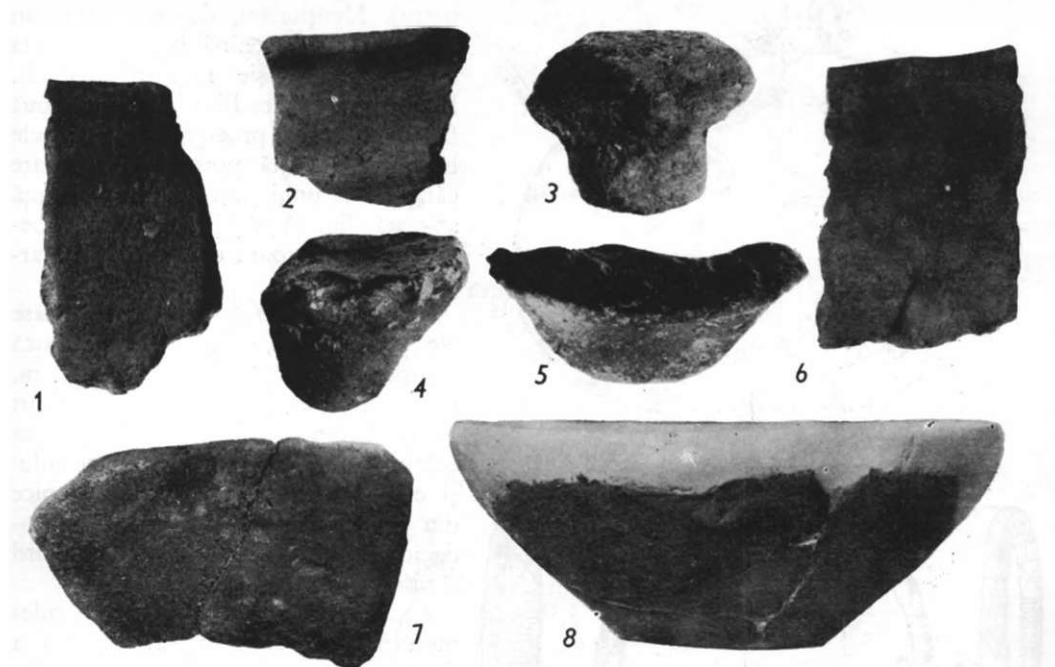


Fig. 12. — *Băbeni*. 1—5, fragmente ceramice La Tène; *Budești-Barza*. 6—8, vas și fragmente ceramice hallstattiene.

Din ceramica lucrată cu mîna, amintim un fragment din marginea unui vas-borcan cu buza dreaptă (fig. 12/1), precum și un fragment de strachină cu buza teșită în afară (fig. 12/2). S-au găsit și cîteva proeminențe cilindrice (fig. 12/3) prelungi sau semiovale (fig. 12/4, 5).

Pe dealul Rumînilor a fost o așezare dacică a cărei existență se termină în timpul războaielor daco-romane.

18. *Ionești Govorei*. Într-o anchetă arheologică făcută <sup>29</sup> în anul 1963, împreună cu prof. D. Tudor, în castrul roman Pons Aluti am găsit fragmente ceramice dacice lucrate cu mîna și ceramică din secolul III—IV e.n.

19. *Orlești*. La circa 300 m vest de halta Orlești, pe terasa de pe partea stîngă a pîrului Nisipoasa, desfîndîndu-se terenul pentru a se planta vie (la —0,60 m), s-au distrus cîteva locuințe din epoca geto-dacică. Fragmente ceramice apar și pe arătură. De aici am adunat în primăvara anului 1964 numeroase fragmente ceramice. Ceramica lucrată

<sup>28</sup> *Ibidem*, p. 80.

<sup>29</sup> D. Tudor, *op. cit.*, p. 291.

cu mîna este cea mai numeroasă și este de culoare cărămizie, iar cea lucrată la roată este de culoare cenușie.

Asemenea fragmente ceramice s-au mai găsit și în punctul Valea Bisericii la circa 200 m vest de cimitirul satului, în șanțul săpat pentru plasarea unei conducte de apă la 0,70 m adîncime.

Din punctul Orlești haltă, amintim un fragment dintr-un castronaș (fig. 11/9) lucrat cu mîna și avînd buza arcuită spre interior, iar pe diametrul maxim se găsesc două mici

gurguie aplicate (vasul a avut probabil patru). Menționăm, de asemenea, un fragment de strachină lucrat la roată din pastă cenușie fină (fig. 11/12). Din punctul Valea Bisericii notăm două fragmente cu proeminențe, ambele lucrate din pastă poroasă de culoare cărămizie: unul are o proeminență aplicată (fig. 11/11) iar celălalt o proeminență-apucătoare cu alveole pe margini (fig. 11/10).

a) *Valea Sîlei*. Pe ambele terase ale pîrului Silca, care a săpat o mîncă adîncă, pe alocuri măsurînd 7,50 m, în malul săpat, se observă clar straturi culturale din epoca neolitică (cultura Sălcuța IV)<sup>30</sup>, din epoca bronzului și epoca fierului; fragmente ceramice din epoca bronzului și epoca geto-dacică se observă și pe latura de nord a bisericii satului.

În vara anului 1966, am cules mult material ceramic din prima și a doua epocă a fierului, mai ales din malul drept al pîrului. Ceramica este bine lucrată, pasta conținînd ca degresant nisip, pietricele mărunte și cioburi pisate. Este de culoare cărămizie sau cărămiziu-cenușie în exterior și neagră în interior, sau de culoare neagră pe ambele fețe. Suprafața este acoperită cu un slip fin și adesea lustruită.

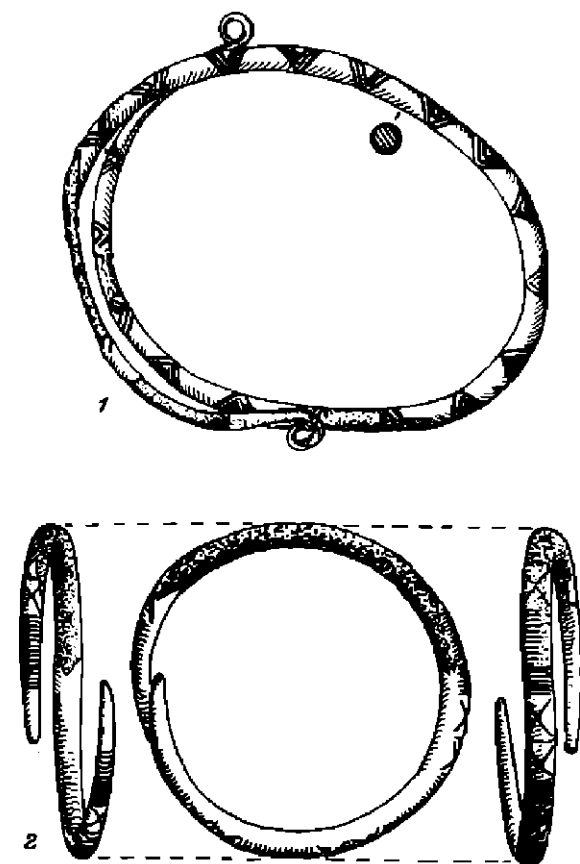


Fig. 13. — Sîrăroara. 1, colier de bronz; 2, brățară de bronz.

Ca forme caracteristice amintim vasul-borcan cu buza dreaptă avînd ca decor briul alveolar (fig. 11/2) și strachina cu pereții subțiri spre bază și buza mult îngroșată și canelată paralel (fig. 11/5), sau îngroșată și teșită drept avînd sub buză un ornament format din cîte două linii incizate în unghi (fig. 11/6).

Sînt frecvente și castronașele cu buza arcuită spre interior avînd pe corp apucători organice (fig. 11/8). Un fragment de strachină este decorat în interior cu caneluri

<sup>30</sup> Gheorghe I. Petre, *Dorezi de locuire neolitică în jud. Vîlcea*, în *Revista muzeelor* (sub tipar).

îngrijite, dispuse oblic și perpendiculare (fig. 11/1). S-au găsit mai multe fragmente de mânuși în bandă lată (lipsă butonul) decorate cu caneluri verticale (fig. 11/7). Aceste mânuși provin de la cești cu toarta supraînălțată și buton discoidal.

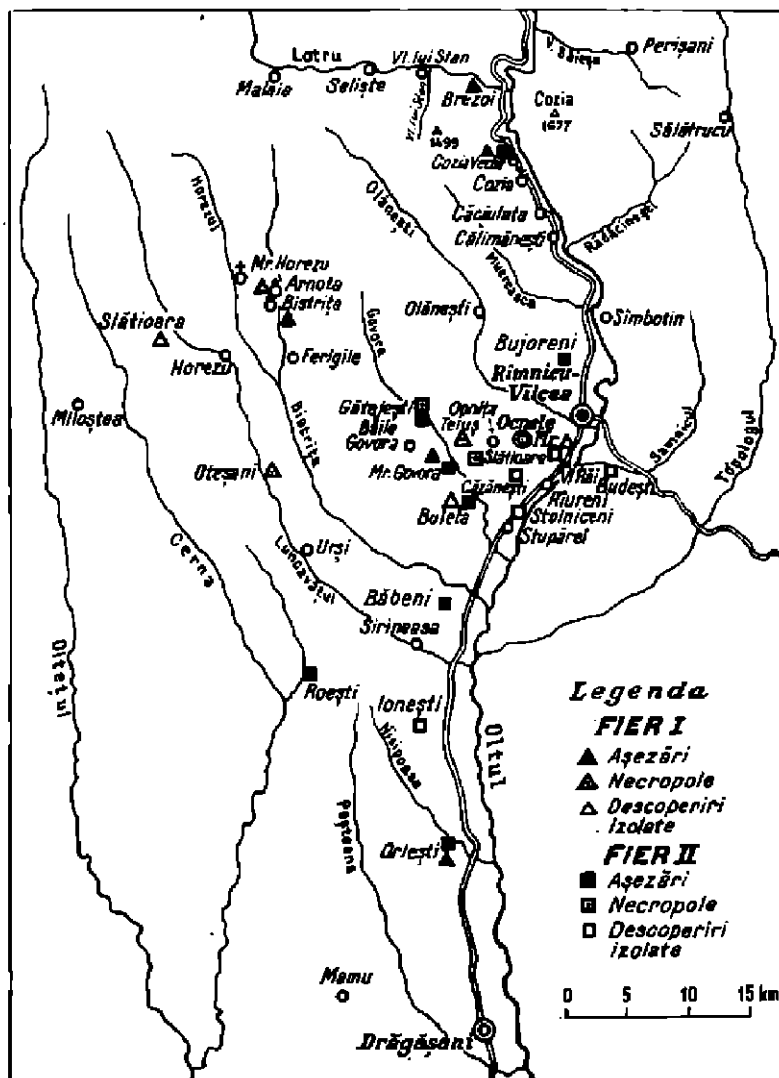


Fig. 14. — Schișă cu localitățile identificate din jud. Vilcea.

Atît ceașca tronconică cu buton discoidal<sup>31</sup>, cît și strachina evazată și cu decor canelat în interior<sup>32</sup> își găsesc analogii în faza hallstattiană Ferigile.

<sup>31</sup> Alex. Vulpe, *op. cit.*, p. 44 și pl. V.

<sup>32</sup> *Ibidem*, p. 41, fig. 18, 5.

La circa 50 m sud de unde s-a găsit acest material am cules câteva fragmente lucrate la roată, din pastă cu nisip fin sau cu nisip, mica și rar pietricele de mărimea bobului de orez. Este vorba de vasul cu fundul inelar (fig. 11/4) și altele cu buza arcuită și teșită spre exterior (fig. 11/3). Aceste fragmente sînt caracteristice Latène-ului geto-dacic. Așadar în punctul Silea s-au identificat o așezare din grupul Ferigile și o locuire geto-dacică rîrzie.

20. *Budești* (comuna Bercioiu). Pe stînga rîului Olt și a drumului național Rm. Vilcea-Pitești, la km 5, în unghiul format de pîrîul Simnicel cu drumul, se află un dimb, iar sub el s-a săpat în vara anului 1965 un mare bazin pentru a depozita borhot de prune. Din săpătură și din mal s-au cules mai multe fragmente ceramice specifice celei de a doua epoci a fierului, oase și chirpic. Notăm trei fragmente din același vas mare cu buza groasă răsfrîntă în afară (fig. 11/16), un fragment din corpul vasului, care are o nervură în relief în formă de potcoavă (fig. 11/13) și un alt fragment care are o apucătoare (fig. 11/15) și este lipsit de ornament.

Pasta nisipoasă este de culoare cărămizie cu slip pe ambele părți. Mai amintim un fragment din partea superioară a unui vas mare în formă de « sac » (fig. 11/14), cu baza ușor arcuită în interior avînd ca decor imediat sub bază un briu în relief, alveolar. Perețele vasului este de culoare cărămizie în exterior și cărămizie închisă în interior, aspru la pipăit, cu foarte multe pietricele în amestec.

a) *Budești-Barza*. La circa 2 km sud de punctul descris mai sus, săpîndu-se o fîntînă în curtea grajdurilor C.A.P., s-a dat peste o groapă din care s-au scos câteva resturi de vase în stare fragmentară. Informațiile luate la fața locului, după ce fîntîna fusese astupată, n-au putut clarifica dacă este vorba de o groapă rituală sau o locuință. În pămîntul scos, am observat o dungă de pămînt negru cu mult cărbune.

Vasele au fost găsite la o adîncime de 5 m în două grupe. În prima grupă a fost găsit un castron distrus total în care se găsea un vas din care am mai găsit numai fundul și un fragment de buză (fig. 12/6) și încă un vîscior din care se păstrează parte din corp, în care se afla un mic femur și câteva coaste mici. Vasele au fost găsite unul în altul. După o desfundare de hîrleț (20 cm) s-a dat peste un castron cu gura în jos care s-a putut reconstitui. Ceramica este lucrată din pastă în amestec cu nisip, rar pietricele, avînd un slip superficial pe partea exterioară, de culoare cărămizie în exterior și cărămizie cu pete negre în interior. Ceramica lucrată cu nisip fin și mica este de culoare cenușie cu pete negre sau cenușiu-cărămizie în exterior și cenușiu-neagră în interior.

Ca forme am putut distinge vasul-borcan cu buza dreaptă (fig. 12/6), vîscioare tronconice (fig. 12/7) și castronul (fig. 12/8). Castronul are buza ușor arcuită spre interior, iar pe umăr a avut patru proeminențe în cruce care au cîte o gaură neperforată pe partea superioară. Materialul arheologic este specific începutului epocii Latène geto-dacice.

Cercetările efectuate de noi vin să confirme că zona subcarpatică a Vilcei a fost intens locuită începînd din cele mai vechi timpuri. S-au descoperit așezări neolitice, din epoca bronzului, precum și din prima și a doua epocă a fierului. În mod deosebit se evidențiază o locuire masivă în epoca geto-dacică.

Efectuarea unor săpături sistematice în punctele identificate de noi va duce la o mai bună cunoaștere a istoriei vechi și străvechi a patriei noastre în general și a regiunii Vilcea în special.

## DÉCOUVERTES ARCHÉOLOGIQUES DE L'ÂGE DU FER DANS LE DÉPARTEMENT DE VILCEA

### RÉSUMÉ

L'identification de nombreux établissements et vestiges archéologiques de la première et de la seconde époque de l'âge du fer, découverts ces dernières années au nord-est de l'Olténie, présente une importance toujours plus grande pour la connaissance de l'histoire ancienne de cette région. Des habitations et des nécropoles appartenant à cette époque sont répandues autant dans la région montagneuse étant fréquemment situées à l'entrée des cols (par exemple, à Cozia-Veche), que sur les collines et sur les terrasses des rivières.

Du Hallstatt, on a identifié des établissements et des nécropoles dans les localités suivantes: Brezoi, Ocnele Mari, Căzănești, Bîrsești, Mihăilești, Govora-Sat, Gătejești, Teiuși, Arnota, Bistrița, Oteșani, Slătioara et Orlești (fig. 14).

Quant à l'époque du La Tène géro-dace, elle est attestée à: Cozia-Veche, Ocnele Mari, Buleta, Govora-Sat, Băbeni, Ionești Govorei, Orlești et Budești.

Un intérêt tout particulier du point de vue archéologique présentent les établissements de Govora-Sat, au lieu-dit «Poieni» et celui de Orlești où on a constaté une continuité de civilisation du Hallstatt et du La Tène géro-dace.

Les découvertes archéologiques de jusqu'à présent mènent à la conclusion d'un habitat massif de cette zone (l'actuel département de Vilcea) pendant la première et la seconde époque de l'âge du fer.

### LÉGENDE DES FIGURES

- Fig. 1. — Brezoi. «Vala lui Stani», 1-3, tessons hallstattiens; 4, fusaiole. Cozia-Veche, 5-12, céramique La Tène.  
 Fig. 2. — Cozia-Veche, 1-3, céramique La Tène. Ocnele Mari, 3, vase hallstattien.  
 Fig. 3. — Ocnele Mari. Vases hallstattiens.  
 Fig. 4. — Buleta. «Plădu», 1-6, 12, vases et tessons; 10, fragment d'un moulin à bras; 7-9, tessons provenant de la vallée de la Buleta; 11, tesson hallstattien provenant de Căzănești.  
 Fig. 5. — Bîrsești, 1a, b-4, 7, tessons de la première époque de l'âge du fer. Mihăilești, 5, tasse; 6, tesson.  
 Fig. 6. — Poieni, Vases hallstattiens.  
 Fig. 7. — Poieni, 1, 9, 11, tessons, 2, petite perle; 3, fragment d'amphore hellénistique; 6, fragment de statuette anthropomorphe; 4, 5, tessons La Tène. «Sub Chilimii», 7-8, tessons La Tène. «La Stejar», 10, fragments de la base d'une amphore hellénistique.  
 Fig. 8. — Monastire de Govora, 1, vase hallstattien; 2, 6, 9, céramique La Tène. «Sub Chilimii», 4, 7, céramique dace.  
 Fig. 9. — Gătejești. Petit vase hallstattien. Teiuși, 2, tesson hallstattien. Arnota, 3, tesson hallstattien; 4, pointe de lance. Bistrița, 5, tesson hallstattien.  
 Fig. 10. — Oteșani, 1, 2 tessons hallstattiens. Slătioara, 3, fragment de hache à douille; 4, pointe de lance.  
 Fig. 11. — Orlești, 1, 2, 5-9, tessons hallstattiens; 3, 4, 10-12, tessons La Tène. Budești, 13-16, tessons hallstattiens.  
 Fig. 12. — Băbeni, 1-5, tessons La Tène. Budești. «Borșa», 6-8, vase et tessons hallstattiens.  
 Fig. 13. — Slătioara, 1, collier en bronze; 2, bracelet en bronze.  
 Fig. 14. — Esquisse comprenant les localités identifiées dans le département de Vilcea.